

Spazio per visti

MATERIALI

CALCESTRUZZO (UNI EN 206-1)
MAGRONI C12/15 (Rck = 15 MPa)
FONDAZIONE E ELEVAZIONE (Rck 30 MPa)
- CLASSE DI RESISTENZA C25/30
- CLASSE DI ESPOSIZIONE XC2
- CLASSE DI CONSISTENZA S4

- Ø_{max} AGGREGATO 25 mm
- RAPPORTO A/C < 0.50
- RICOPRIMENTO > 30 mm

ACCIAIO
ACCIAIO IN BARRE PER C.A. (B450C)
- CLASSE DI RESISTENZA
- TENSIONE DI ROTTURA
- TENSIONE DI SNERVAMENTO

B450C
540 MPa
450 MPa



Technoside s.r.l.

SERVIZI DI INGEGNERIA

via Madonna di Fatima n.14
95030 Gravina di Catania

www.technoside.it
info@technoside.it

tel +39.095.7500609
fax +39.095.8360370

PROGETTISTA ARCHITETTONICO
CALCOLISTA
D.L
dott. ing. Filippo Di Mauro

COMUNE DI CALTAVUTURO

COMMITTENTE
COMUNE DI CALTAVUTURO

Titolo progetto

INTERVENTI ATTI A RECUPERARE L'AREA ADIACENTE VIA TORINO IN UNO CON LE STRADE LIMITROFE E PER UNA CAMPAGNA D'ISPEZIONE E CONTROLLO DELLE RETI E DEI NODI IN ACCIAIO ESISTENTI A PROTEZIONE DEL QUARTIERE (PROGETTO DI DEMOLIZIONE E RICOSTRUZIONE DI UN MURO DI SOSTEGNO)

PROGETTO DELLE STRUTTURE

Titolo elaborato

Piano di manutenzione

Tavola

RS04

Scala

Formato

A4

File

2333

| AGGIORNAMENTI | | |
|---------------|-----------|-----------------|
| REV. | DATA | CAUSALE |
| 00 | 10 / 2018 | prima emissione |
| | | |

IL PRESENTE DOCUMENTO E' PROPRIETÀ DELLA TECHNOSIDE S.R.L. E' VIETATA OGNI RIPRODUZIONE NON AUTORIZZATA AI SENSI DI LEGGE

IMPRESA

REDATTO AT VERIFICATO FD

CAD/COLLABORAZIONE dott. ing. Andrea Toscano

COMUNE DI CALTAVUTURO
PROVINCIA DI PALERMO

PIANO DI MANUTENZIONE
DELLA PARTE STRUTTURALE DELL'OPERA
paragrafo 10.1 del D.M. 17.01.2018 - NTC2018

RELAZIONE GENERALE

DESCRIZIONE:

**INTERVENTI ATTI A RECUPERARE L'AREA ADIACENTE VIA TORINO IN UNO CON LE STRADE
LIMITROFE E PER UNA CAMPAGNA D'ISPEZIONE E CONTROLLO DELLE RETI E DEI NODI IN
ACCIAIO ESISTENTI A PROTEZIONE DEL QUARTIERE**

COMMITTENTE:

Comune di Caltavuturo

IL TECNICO:

Di Mauro ing. Filippo

Studio Tecnico: Technoside s.r.l. via Madonna di Fatima 14, Gravina di Catania

Introduzione e riferimenti normativi

Ai fini della compilazione dei piani di manutenzione, si deve fare riferimento alla UNI 7867, 9910, 10147, 10604 e 10874, al D.Lgs. n°50 del 18 aprile 2016 e all'art.38 del D.P.R. n°207 del 05/10/2010 (regolamento di attuazione del soppresso D.Lgs. 163/06).

Il piano di manutenzione della parte strutturale dell'opera viene redatto tenendo conto delle indicazioni riportate al punto 4.1 del paragrafo C10.1 della Circolare del C.S.LL.PP. n. 617 del 02.02.2009 denominata "Circolare Ministeriale", che viene riportato di seguito:

“4.1) il piano di manutenzione delle strutture

Il piano di manutenzione delle strutture è il documento complementare al progetto strutturale che ne prevede, pianifica e programma, tenendo conto degli elaborati progettuali esecutivi dell'intera opera, l'attività di manutenzione dell'intervento al fine di mantenerne nel tempo la funzionalità, le caratteristiche di qualità, l'efficienza ed il valore economico.

Il piano di manutenzione delle strutture – coordinato con quello generale della costruzione - costituisce parte essenziale della progettazione strutturale. Esso va corredato, in ogni caso, del manuale d'uso, del manuale di manutenzione e del programma di manutenzione delle strutture.”

Vengono di seguito riportate le definizioni più significative:

Manutenzione “Combinazione di tutte le azioni tecniche ed amministrative, incluse le azioni di supervisione, volte a mantenere o a riportare un'entità in uno stato in cui possa eseguire la funzione richiesta”.

Piano di manutenzione “Procedura avente lo scopo di controllare e ristabilire un rapporto soddisfacente tra lo stato di funzionalità di un sistema o di sue unità funzionali e lo standard qualitativo per esso/a assunto come riferimento. Consiste nella previsione del complesso di attività inerenti la manutenzione di cui si presumono la frequenza, gli indici di costo orientativi e le strategie di attuazione nel medio lungo periodo”.

Unità tecnologica – Sub sistema – “Unità che si identifica con un raggruppamento di funzioni, compatibili tecnologicamente, necessarie per l'ottenimento di prestazioni ambientali”.

Componente “Elemento costruttivo o aggregazione funzionale di più elementi facenti parte di un sistema”.

Elemento, entità – Scheda – “Ogni parte, componente, dispositivo, sottosistema, unità funzionale, apparecchiatura o sistema che può essere considerata individualmente”:

Il Piano di Manutenzione, pur con contenuto differenziato in relazione all'importanza e alla specificità dell'intervento, deve essere costituito dai seguenti documenti operativi:

- il programma di manutenzione
- il manuale di manutenzione
- il manuale d'uso

oltre alla presente relazione generale.

Programma di manutenzione

Il programma di manutenzione è suddiviso nei tre sottoprogrammi:

- sottoprogramma degli Interventi
- sottoprogramma dei Controlli
- sottoprogramma delle Prestazioni

Sottoprogramma degli Interventi

Il sottoprogramma degli interventi di manutenzione riporta in ordine temporale i differenti interventi di manutenzione al fine di fornire le informazioni per una corretta conservazione del bene.

Sottoprogramma dei Controlli

Il sottoprogramma dei controlli di manutenzione definisce il programma di verifiche e dei controlli al fine di rilevare il livello prestazionale nei successivi momenti di vita utile dell'opera, individuando la dinamica della caduta di prestazioni aventi come estremi il valore di collaudo e quello minimo di norma.

Sottoprogramma delle Prestazioni

Il sottoprogramma delle prestazioni prende in considerazione, secondo la classe di requisito, le prestazioni fornite dal bene e dalle sue parti nel corso del suo ciclo di vita.

Manuale di manutenzione

Rappresenta il manuale di istruzioni riferite alla manutenzione delle parti più importanti del bene, ed in particolare degli impianti tecnologici. Il manuale deve fornire, in relazione alle diverse unità tecnologiche (sub sistemi), alle caratteristiche dei materiali o dei componenti interessanti, le indicazioni necessarie per una corretta manutenzione, nonché il ricorso ai centri di assistenza o di servizio.

Gli elementi informativi del manuale di manutenzione, necessari per una corretta manutenzione, elencati nell'ultimo regolamento di attuazione sono:

- la collocazione nell'intervento delle parti menzionate;
- la rappresentazione grafica;
- il livello minimo delle prestazioni (diagnostica);
- le anomalie riscontrabili;
- le manutenzioni eseguibili dall'utente;
- le manutenzioni da eseguire a cura del personale specializzato.

Manuale d'uso

Rappresenta il manuale di istruzioni riferite all'uso delle parti più importanti del bene, ed in particolare degli impianti tecnologici. Il manuale deve contenere l'insieme delle informazioni atte a permettere all'utente di conoscere le modalità di fruizione del bene, nonché tutti gli elementi necessari per limitare il più possibile i danni derivanti da un cattivo uso; per consentire di eseguire tutte le operazioni

necessarie alla sua conservazione che non richiedano conoscenze specialistiche e per riconoscere tempestivamente fenomeni di deterioramento anomalo al fine di sollecitare interventi specialistici. Gli elementi informativi che devono fare parte del manuale d'uso, elencati nell'ultimo regolamento di attuazione, sono:

- la collocazione nell'intervento delle parti menzionate;
- la rappresentazione grafica;
- la descrizione;
- le modalità d'uso corretto.

Interventi atti a recuperare l'area adiacente via Torino in uno con le strade limitrofe e per una campagna d'ispezione e controllo delle reti e dei nodi in acciaio esistenti a protezione del quartiere

Soggetti che intervengono nel piano

Committente:

Comune di Caltavuturo , - ()

Progettista:

Di Mauro ing. Filippo, - ()

Redattore Piano di Manutenzione:

Di Mauro ing. Filippo, - ()

Anagrafe dell'Opera

Dati Generali:

Descrizione opera:

Demolizione e ricostruzione di un muro di sostegno

Ubicazione: , Caltavuturo - Palermo

Le Opere

Il sistema in oggetto può scomporsi nelle singole opere che lo compongono, sia in maniera longitudinale che trasversale.

Questa suddivisione consente di individuare univocamente un elemento nel complesso dell'opera in progetto.

CORPI D'OPERA:

I corpi d'opera considerati sono:

- PROGETTO CDW

UNITA' TECNOLOGICHE:

◆ PROGETTO CDW

- Opere di ingegneria geotecnica

COMPONENTI:

◆ PROGETTO CDW

- Opere di ingegneria geotecnica
 - Muri di sostegno

ELEMENTI MANUTENTIBILI:

◆ PROGETTO CDW

- Opere di ingegneria geotecnica
 - Muri di sostegno
 - *Fondazioni dirette*
 - *Paramento in c.a.*

COMUNE DI CALTAVUTURO

PROVINCIA DI PALERMO

PIANO DI MANUTENZIONE DELLA PARTE STRUTTURALE DELL'OPERA

paragrafo 10.1 del D.M. 17.01.2018 - NTC2018

MANUALE D'USO

DESCRIZIONE:

INTERVENTI ATTI A RECUPERARE L'AREA ADIACENTE VIA TORINO IN UNO CON LE STRADE LIMITROFE E PER UNA CAMPAGNA D'ISPEZIONE E CONTROLLO DELLE RETI E DEI NODI IN ACCIAIO ESISTENTI A PROTEZIONE DEL QUARTIERE

COMMITTENTE:

Comune di Caltavuturo

IL TECNICO:

Di Mauro ing. Filippo

Studio Tecnico: Technoside s.r.l. via Madonna di Fatima 14, Gravina di Catania

Elenco Corpi d’Opera

| | | | |
|------|-----------------|--------|--------------------------------|
| N° 1 | PROGETTO CDW | Su_001 | Opere di ingegneria geotecnica |
|------|-----------------|--------|--------------------------------|

Corpo d'Opera N° 1 - PROGETTO CDW

Sub Sistema

Su_001 - Opere di ingegneria geotecnica

L' Ingegneria Geotecnica, nella concezione, progettazione e realizzazione delle opere, si confronta con numerosi e svariati problemi connessi all'interazione con i terreni e con le rocce, nella loro sede naturale o usati come materiali da costruzione. Le fondazioni, le opere di sostegno, le opere in sotterraneo, le grandi infrastrutture stradali ed idrauliche, le opere costiere ed in mare aperto sono alcuni esempi di problemi del primo tipo; le dighe e gli argini di materiali sciolti, i rilevati stradali, le colmate sono esempi del secondo tipo.

In un campo più ampio di quello del manufatto, problemi di interazione con il sottosuolo a scala territoriale, sono quelli, ad esempio, relativi alle frane ed alla loro stabilizzazione, alla subsidenza, all'amplificazione locale delle azioni sismiche, alla pianificazione geotecnica del territorio.

Elenco Componenti

Su_001/Co-001 Muri di sostegno

Componente Su_001/Co-001 - Muri di sostegno

Per muro di sostegno si intende un manufatto murario con la funzione principale di sostenere, o contenere, fronti di terreno di qualsiasi natura e tipologia, eventualmente artificiali.

I muri di sostegno possono essere distinti in base al posizionamento o al principio statico con cui resistono:

- *muri di controripa, che sostengono un manufatto;*
- *muri di sottoripa o sottoscarpa, che sostengono terre sovrastanti il manufatto.*

I muri possono essere anche incastrati o a doppia armatura

I materiali con i quali si possono costruire i muri di sostegno sono: muratura di mattoni, muratura di calcestruzzo non armato, cemento armato, gabbioni.

Principi statici:

- *Muri a gravità, ovvero elementi murari di adeguate dimensioni che fondano la loro stabilità sulla particolare robustezza della struttura e del peso;*
- *Muri a contrafforti, in cui i contrafforti lavorano in un piano verticale, prendendo su di sé la spinta delle terre, e il pannello murario lavora per inflessione in piani orizzontali, con la funzione principale di contenimento del terreno;*
- *Muri a mensola, ovvero elementi murari snelli, con fondazioni particolarmente ampie (in modo da realizzare l'incastrò al piede) in cui la parete svolge entrambe le funzioni, di sostegno e di contenimento.*

Per la loro natura, è possibile che i muri a gravità siano realizzati con calcestruzzo non armato e talvolta possano inglobare elementi litici di grosse dimensioni in modo da conseguire un certo risparmio economico. Gli altri due tipi di muro devono invece prevedere, almeno per il pannello murario, soggetto a sforzi di flessione, una sufficiente quantità di armatura.

Elenco Schede

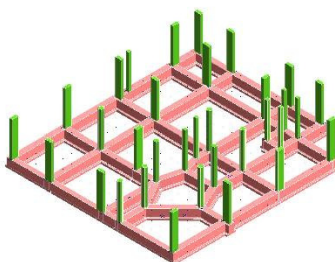
| | |
|----------------------|--------------------|
| Su_001/Co-001/Sc-001 | Fondazioni dirette |
| Su_001/Co-001/Sc-002 | Paramento in c.a. |

Fondazioni dirette - Su_001/Co-001/Sc-001

Insieme degli elementi tecnici orizzontali dei muri di sostegno direttamente adagate sul suolo di fondazione. Sono caratterizzate in genere da un'unica platea con due tratti rispettivamente a monte e a valle del paramento.

In generale, le fondazioni non sono mai realizzate al livello originario del terreno perché, al fine di una necessaria durabilità, bisogna raggiungere almeno quegli strati di terreno che non risentono della variazione stagionale del contenuto d'acqua, che non sono interessati da fenomeni di gelo e che comunque sono al di sotto della coltre di terreno vegetale. Necessità statiche possono poi richiedere di raggiungere profondità ancora maggiori per attestarsi su uno strato di terreno di maggiore capacità portante.

Modalità d'uso corretto: *Provvedere all'esecuzione di opportuni sistemi di drenaggio posteriormente alle strutture di sostegno mediante l'utilizzo di pietre di medie dimensioni addossate al paramento interno. Per evitare eventuali infiltrazioni di acqua in prossimità del piano di posa delle fondazioni non predisporre il drenaggio in prossimità di quest'ultimo. E' opportuno per evitare problemi di stabilità e/o eventuali ribaltamenti predisporre adeguati blocchi di fondazione, considerevolmente pesanti, verso valle. Controllare la stabilità delle strutture e l'assenza di eventuali anomalie. In particolare la comparsa di segni di dissesti evidenti (fratturazioni, lesioni, principio di ribaltamento, ecc.). In fase di progettazione definire con precisione la spinta "S" derivante dalla massa di terra e le relative componenti. Verificare le condizioni di stabilità relative: -al ribaltamento; -allo scorrimento; -allo schiacciamento; -allo slittamento del complesso terra-muro.*



Diagnostica:

Cause possibili delle anomalie:

Anomalie generalizzate

Possono derivare da errori nella concezione, o da una cattiva esecuzione, sia da modificazioni nella resistenza e nella consistenza del suolo, dipendenti da:

- la variazione del tenore d'acqua nel terreno;
- dispersioni d'acqua di una certa entità nelle vicinanze;
- penetrazioni d'acqua per infiltrazioni;
- variazioni nel livello della falda freatica dovute a piogge intense o a un periodo di siccità.

Anomalie puntuali o parziali

Possono derivare da una evoluzione localizzata della portanza del suolo dovuta a:

- crescita del tenore d'acqua nel terreno;
- l'apertura di scavi o l'esecuzione di sbancamenti di dimensioni significative in prossimità;
- la circolazione molto intensa di veicoli pesanti;
- uno scivolamento del terreno;
- un sovraccarico puntuale.

Anomalie Ricontrabili:

Sc-001/An-001 - Cedimenti

Dissesti dovuti a cedimenti di natura e causa diverse, talvolta con manifestazioni dell'abbassamento del piano di imposta della fondazione.

Sc-001/An-002 - Difetti nella verticalità

Difetti nella verticalità, sia dei muri, sia delle connessioni a causa di dissesti o eventi di natura diversa.

Sc-001/An-003 - Efflorescenze

Formazione di sostanze, generalmente di colore biancastro e di aspetto cristallino o polverulento o filamentoso, sulla superficie del manufatto. Nel caso di efflorescenze saline, la cristallizzazione può talvolta avvenire all'interno del materiale provocando spesso il distacco delle parti più superficiali: il fenomeno prende allora il nome di criptoefflorescenza o subefflorescenza.

Sc-001/An-004 - Fessurazioni

Presenza di rotture singole, ramificate, ortogonale o parallele all'armatura che possono interessare l'intero spessore del manufatto.

Sc-001/An-005 - Lesioni

Si manifestano con l'interruzione del tessuto murario. Le caratteristiche e l'andamento ne caratterizzano l'importanza e il tipo.

Sc-001/An-006 - Umidità

Presenza di umidità dovuta spesso per risalita capillare.

Controlli eseguibili dall'utente

Sc-001/Cn-001 - Controllo periodico

Procedura: Controllo a vista
Frequenza: 360 giorni

Le anomalie più frequenti a carico delle fondazioni si manifestano generalmente attraverso fenomeni visibili a livello delle strutture di elevazione. Bisogna controllare periodicamente l'integrità delle pareti e dei pilastri verificando l'assenza di eventuali lesioni e/o fessurazioni. Controllare eventuali smottamenti del terreno circostante alla struttura che possano essere indicatori di cedimenti strutturali. Effettuare verifiche e controlli approfonditi particolarmente in corrispondenza di manifestazioni a calamità naturali (sisma, nubifragi, ecc.).

Anomalie: *-Cedimenti, -Difetti nella verticalità, -Efflorescenze, -Fessurazioni, -Lesioni, -Umidità*

Note:

Nota:

Tutte le prescrizioni di manutenzione vanno realizzate secondo il disciplinare

Paramento in c.a. - Su_001/Co-001/Sc-002

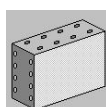
Elemento strutturale bidimensionale in conglomerato cementizio armato a sezione rettangolare incastrati alla suola di fondazione. E' caratterizzato dalla necessaria resistenza alle sollecitazioni di flessione e taglio dovute alla spinta del terreno.

Sono di due tipi:

-muro a sbalzo o a mensola;

- muro a speroni: caratterizzato dall'aggiunta alla mensola di setti triangolari o trapezoidali, detti speroni, posti ortogonalmente rispetto alla parete verticale.

Modalità d'uso corretto: *Non è consentito apportare modifiche o comunque compromettere l'integrità delle strutture per nessuna ragione. Occorre controllo periodicamente il grado di usura delle parti in vista, al fine di riscontrare eventuali anomalie. In caso di accertata anomalia (presenza di lesioni, rigonfiamenti, avallamenti) occorre consultare al più presto un tecnico abilitato.*



Diagnostica:

Cause possibili delle anomalie:

Origini delle deformazioni meccaniche significative:

- errori di calcolo;
- errori di concezione;
- difetti di fabbricazione.

Origine dei degradi superficiali. Provengono frequentemente da:

- insufficienza del copriferro;
- fessurazioni che lasciano penetrare l'acqua con aumento di volume apparente delle armature;
- urti sugli spigoli.

Origini di avarie puntuali che possono essere dovute a:

- cedimenti differenziali;
- sovraccarichi importanti non previsti;
- indebolimenti localizzati del calcestruzzo (nidi di ghiaia).

Anomalie Riscontrabili:

Sc-002/An-001 - Bolle d'aria

Alterazione della superficie del calcestruzzo caratterizzata dalla presenza di fori di grandezza e distribuzione irregolare, generati dalla formazione di bolle d'aria al momento del getto.

Sc-002/An-002 - Cavillature superficiali

Sottile trama di fessure sulla superficie del calcestruzzo.

Sc-002/An-003 - Crosta

Deposito superficiale di spessore variabile, duro e fragile, generalmente di colore nero.

Sc-002/An-004 - Decolorazione

Alterazione cromatica della superficie.

Sc-002/An-005 - Deposito superficiale

Accumulo di pulviscolo atmosferico o di altri materiali estranei, di spessore variabile, poco coerente e poco aderente alla superficie del rivestimento.

Sc-002/An-006 - Disgregazione

Decoesione caratterizzata da distacco di granuli o cristalli sotto minime sollecitazioni meccaniche.

Sc-002/An-007 - Distacco

Disgregazione e distacco di parti notevoli del materiale che può manifestarsi anche mediante espulsione di elementi prefabbricati dalla loro sede.

Sc-002/An-008 - Efflorescenze

Formazione di sostanze, generalmente di colore biancastro e di aspetto cristallino o polverulento o filamentoso, sulla superficie del manufatto. Nel caso di efflorescenze saline, la cristallizzazione può talvolta avvenire all'interno del materiale provocando spesso il distacco delle parti più superficiali: il fenomeno prende allora il nome di criptoefflorescenza o subefflorescenza.

Sc-002/An-009 - Erosione superficiale

Asportazione di materiale dalla superficie dovuta a processi di natura diversa. Quando sono note le cause di degrado, possono essere utilizzati anche termini come erosione per abrasione o erosione per corrosione (cause meccaniche), erosione per corrosione (cause chimiche e biologiche), erosione per usura (cause antropiche).

Sc-002/An-010 - Esfoliazione

Degradazione che si manifesta con distacco, spesso seguito da caduta, di uno o più strati superficiali subparalleli fra loro, generalmente causata dagli effetti del gelo.

Sc-002/An-011 - Esposizione dei ferri di armatura

Distacchi di parte di calcestruzzo (copriferro) e relativa esposizione dei ferri di armatura a fenomeni di corrosione per l'azione degli agenti atmosferici.

Sc-002/An-012 - Fessurazioni

Presenza di rotture singole, ramificate, ortogonale o parallele all'armatura che possono interessare l'intero spessore del manufatto.

Sc-002/An-013 - Macchie e graffi

Imbrattamento della superficie con sostanze macchianti in grado di aderire e penetrare nel materiale.

Sc-002/An-014 - Mancanza

Caduta e perdita di parti del materiale del manufatto.

Sc-002/An-015 - Patina biologica

Strato sottile, morbido e omogeneo, aderente alla superficie e di evidente natura biologica, di colore variabile, per lo più verde. La patina biologica è costituita prevalentemente da microrganismi cui possono aderire polvere, terriccio.

Sc-002/An-016 - Penetrazione di umidità

Comparsa di macchie di umidità dovute all'assorbimento di acqua.

Sc-002/An-017 - Polverizzazione

Decoesione che si manifesta con la caduta spontanea dei materiali sotto forma di polvere o granuli.

Sc-002/An-018 - Presenza di vegetazione

Presenza di vegetazione caratterizzata dalla formazione di licheni, muschi e piante lungo le superfici.

Sc-002/An-019 - Rigonfiamento

Variazione della sagoma che interessa l'intero spessore del materiale e che si manifesta soprattutto in elementi lastriformi.

Sc-002/An-020 - Scheggiature

Distacco di piccole parti di materiale lungo i bordi e gli spigoli degli elementi in calcestruzzo.

Controlli eseguibili dall'utente**Sc-002/Cn-001 - Controllo periodico**

Procedura: Controllo a vista

Frequenza: 360 giorni

Ispezione visiva dello stato delle superfici degli elementi in calcestruzzo armato individuando la presenza di eventuali anomalie come fessurazioni, disgregazioni, distacchi, riduzione del copriferro e relativa esposizione a processi di corrosione dei ferri d'armatura. Verifica dello stato del calcestruzzo e controllo del degrado e/o eventuali processi di carbonatazione.

Requisiti da verificare: *-Regolarità delle finiture*

Anomalie: *-Cavillature superficiali, -Disgregazione, -Efflorescenze, -Esposizione dei ferri di armatura, -Fessurazioni, -Polverizzazione, -Presenza di vegetazione, -Scheggiature*

COMUNE DI CALTAVUTURO
PROVINCIA DI PALERMO

PIANO DI MANUTENZIONE
DELLA PARTE STRUTTURALE DELL'OPERA

paragrafo 10.1 del D.M. 17.01.2018 - NTC2018

MANUALE DI MANUTENZIONE

DESCRIZIONE:

INTERVENTI ATTI A RECUPERARE L'AREA ADIACENTE VIA TORINO IN UNO CON LE STRADE LIMITROFE E PER UNA CAMPAGNA D'ISPEZIONE E CONTROLLO DELLE RETI E DEI NODI IN ACCIAIO ESISTENTI A PROTEZIONE DEL QUARTIERE

COMMITTENTE:

Comune di Caltavuturo

IL TECNICO:

Di Mauro ing. Filippo

Studio Tecnico: Technoside s.r.l. via Madonna di Fatima 14, Gravina di Catania

Elenco Corpi d’Opera

| | | | |
|------|-----------------|--------|--------------------------------|
| N° 1 | PROGETTO CDW | Su_001 | Opere di ingegneria geotecnica |
|------|-----------------|--------|--------------------------------|

Corpo d'Opera N° 1 - PROGETTO CDW

Opere di ingegneria geotecnica - Su_001

L'Ingegneria Geotecnica, nella concezione, progettazione e realizzazione delle opere, si confronta con numerosi e svariati problemi connessi all'interazione con i terreni e con le rocce, nella loro sede naturale o usati come materiali da costruzione. Le fondazioni, le opere di sostegno, le opere in sotterraneo, le grandi infrastrutture stradali ed idrauliche, le opere costiere ed in mare aperto sono alcuni esempi di problemi del primo tipo; le dighe e gli argini di materiali sciolti, i rilevati stradali, le colmate sono esempi del secondo tipo.

In un campo più ampio di quello del manufatto, problemi di interazione con il sottosuolo a scala territoriale, sono quelli, ad esempio, relativi alle frane ed alla loro stabilizzazione, alla subsidenza, all'amplificazione locale delle azioni sismiche, alla pianificazione geotecnica del territorio.

REQUISITI E PRESTAZIONI

Su_001/Re-001 - Requisito: Regolarità delle finiture

Classe Requisito: Visivi

Le pareti debbono avere gli strati superficiali in vista privi di difetti, fessurazioni, scagliature o screpolature superficiali e/o comunque esenti da caratteri che possano rendere difficile la lettura formale.

Prestazioni: *Le superfici delle pareti perimetrali non devono presentare anomalie e/o comunque fessurazioni, screpolature, sbollature superficiali, ecc..*

Livello minimo per la prestazione: *I livelli minimi variano in funzione delle varie esigenze di aspetto come: la planarità; l'assenza di difetti superficiali; l'omogeneità di colore.*

Normativa: D.M.14/01/2008 "Norme Tecniche per le Costruzioni".

Su_001/Re-002 - Requisito: Resistenza alla corrosione

Classe Requisito: Durabilità tecnologica

Le reti utilizzate devono essere realizzate con materiali idonei in modo da garantire la funzionalità del sistema.

Prestazioni: *Le reti devono essere realizzate con ferri capaci di non generare fenomeni di corrosione se sottoposti all'azione dell'acqua e del gelo. Possono essere rivestiti con rivestimenti di zinco e di lega di zinco che devono essere sottoposti a prova in conformità alle norme UNI EN 10244-1 e UNI EN 10244-2.*

Livello minimo per la prestazione: *I materiali utilizzati per la formazione delle reti devono soddisfare i requisiti indicati dalla norma UNI EN 10223.*

Normativa: -UNI 10218; -UNI EN 10223; -UNI EN 10244-1; -UNI EN 10244-2.

Su_001/Re-003 - Requisito: Resistenza meccanica

Classe Requisito: Di stabilità

Le strutture di sostegno dovranno essere in grado di contrastare le eventuali manifestazioni di deformazioni e cedimenti rilevanti dovuti all'azione di determinate sollecitazioni (carichi, forze sismiche, ecc.).

Prestazioni: *Le strutture in sottosuolo, sotto l'effetto di carichi statici, dinamici e accidentali devono assicurare stabilità e resistenza.*

Livello minimo per la prestazione: *Per i livelli minimi si rimanda alle prescrizioni di legge e di normative vigenti in materia.*

Normativa: D.M.14/01/2008 "Norme Tecniche per le Costruzioni".

Opere di ingegneria geotecnica - Su_001 - Elenco Componenti -

Su_001/Co-001 Muri di sostegno

Muri di sostegno - Su_001/Co-001

Per muro di sostegno si intende un manufatto murario con la funzione principale di sostenere, o contenere, fronti di terreno di qualsiasi natura e tipologia, eventualmente artificiali.

I muri di sostegno possono essere distinti in base al posizionamento o al principio statico con cui resistono:

- muri di controripa, che sostengono un manufatto;
- muri di sottoripa o sottoscarpa, che sostengono terre sovrastanti il manufatto.

I muri possono essere anche incastrati o a doppia armatura

I materiali con i quali si possono costruire i muri di sostegno sono: muratura di mattoni, muratura di calcestruzzo non armato, cemento armato, gabbioni.

Principi statici:

- Muri a gravità, ovvero elementi murari di adeguate dimensioni che fondano la loro stabilità sulla particolare robustezza della struttura e del peso;
- Muri a contrafforti, in cui i contrafforti lavorano in un piano verticale, prendendo su di sé la spinta delle terre, e il pannello murario lavora per inflessione in piani orizzontali, con la funzione principale di contenimento del terreno;
- Muri a mensola, ovvero elementi murari snelli, con fondazioni particolarmente ampie (in modo da realizzare l'incastro al piede) in cui la parete svolge entrambe le funzioni, di sostegno e di contenimento.

Per la loro natura, è possibile che i muri a gravità siano realizzati con calcestruzzo non armato e talvolta possano inglobare elementi litici di grosse dimensioni in modo da conseguire un certo risparmio economico. Gli altri due tipi di muro devono invece prevedere, almeno per il pannello murario, soggetto a sforzi di flessione, una sufficiente quantità di armatura.

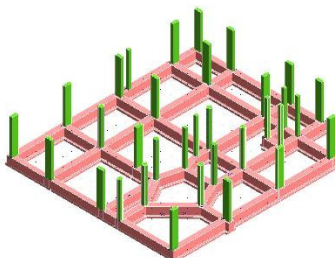
Muri di sostegno - Su_001/Co-001 - Elenco Schede -

| | |
|----------------------|--------------------|
| Su_001/Co-001/Sc-001 | Fondazioni dirette |
| Su_001/Co-001/Sc-002 | Paramento in c.a. |

Fondazioni dirette - Su_001/Co-001/Sc-001

Insieme degli elementi tecnici orizzontali dei muri di sostegno direttamente adagiate sul suolo di fondazione. Sono caratterizzate in genere da un'unica platea con due tratti rispettivamente a monte e a valle del paramento.

In generale, le fondazioni non sono mai realizzate al livello originario del terreno perché, al fine di una necessaria durabilità, bisogna raggiungere almeno quegli strati di terreno che non risentono della variazione stagionale del contenuto d'acqua, che non sono interessati da fenomeni di gelo e che comunque sono al di sotto della coltre di terreno vegetale. Necessità statiche possono poi richiedere di raggiungere profondità ancora maggiori per attestarsi su uno strato di terreno di maggiore capacità portante.



Diagnostica:

Cause possibili delle anomalie:

Anomalie generalizzate

Possono derivare da errori nella concezione, o da una cattiva esecuzione, sia da modificazioni nella resistenza e nella consistenza del suolo, dipendenti da:

- la variazione del tenore d'acqua nel terreno;
- dispersioni d'acqua di una certa entità nelle vicinanze;
- penetrazioni d'acqua per infiltrazioni;
- variazioni nel livello della falda freatica dovute a piogge intense o a un periodo di siccità.

Anomalie puntuali o parziali

Possono derivare da una evoluzione localizzata della portanza del suolo dovuta a:

- crescita del tenore d'acqua nel terreno;
- l'apertura di scavi o l'esecuzione di sbancamenti di dimensioni significative in prossimità;
- la circolazione molto intensa di veicoli pesanti;
- uno scivolamento del terreno;
- un sovraccarico puntuale.

Anomalie Ricontrabili:

Sc-001/An-001 - Cedimenti

Dissesti dovuti a cedimenti di natura e causa diverse, talvolta con manifestazioni dell'abbassamento del piano di imposta della fondazione.

Sc-001/An-002 - Difetti nella verticalità

Difetti nella verticalità, sia dei muri, sia delle connessioni a causa di dissesti o eventi di natura diversa.

Sc-001/An-003 - Efflorescenze

Formazione di sostanze, generalmente di colore biancastro e di aspetto cristallino o polverulento o filamentoso, sulla superficie del manufatto. Nel caso di efflorescenze saline, la cristallizzazione può talvolta avvenire all'interno del materiale provocando spesso il distacco delle parti più superficiali: il fenomeno prende allora il nome di criptoefflorescenza o subefflorescenza.

Sc-001/An-004 - Fessurazioni

Presenza di rotture singole, ramificate, ortogonale o parallele all'armatura che possono interessare l'intero spessore del manufatto.

Sc-001/An-005 - Lesioni

Si manifestano con l'interruzione del tessuto murario. Le caratteristiche e l'andamento ne caratterizzano l'importanza e il tipo.

Sc-001/An-006 - Umidità

Presenza di umidità dovuta spesso per risalita capillare.

Controlli eseguibili dall'utente

Sc-001/Cn-001 - Controllo periodico

Procedura: Controllo a vista

Frequenza: 360 giorni

Le anomalie più frequenti a carico delle fondazioni si manifestano generalmente attraverso fenomeni visibili a livello delle strutture di elevazione. Bisogna controllare periodicamente l'integrità delle pareti e dei pilastri verificando l'assenza di eventuali lesioni e/o fessurazioni. Controllare eventuali smottamenti del terreno circostante alla struttura che possano essere indicatori di cedimenti strutturali. Effettuare verifiche e controlli approfonditi particolarmente in corrispondenza di manifestazioni a calamità naturali (sisma, nubifragi, ecc.).

Anomalie: -*Cedimenti*, -*Difetti nella verticalità*, -*Efflorescenze*, -*Fessurazioni*, -*Lesioni*, -*Umidità*

Ditte Specializzate: Tecnici di livello superiore

Interventi eseguibili dal personale specializzato

Sc-001/In-001 - Interventi strutturali

Frequenza: Quando occorre

In seguito alla comparsa di segni di cedimenti strutturali (lesioni, fessurazioni, rotture), effettuare accurati accertamenti per la diagnosi e la verifica delle strutture, da parte di tecnici qualificati, che possano individuare la causa/effetto del dissesto ed evidenziare eventuali modificazioni strutturali tali da compromettere la stabilità della struttura, in particolare verificare la perpendicolarità del paramento. Procedere quindi al consolidamento delle stesse a secondo del tipo di dissesti riscontrati.

Ditte Specializzate: Tecnici di livello superiore

Note:

Nota:

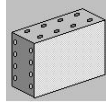
Tutte le prescrizioni di manutenzione vanno realizzate secondo il disciplinare

Paramento in c.a. - Su_001/Co-001/Sc-002

Elemento strutturale bidimensionale in conglomerato cementizio armato a sezione rettangolare incastrati alla suola di fondazione. E' caratterizzato dalla necessaria resistenza alle sollecitazioni di flessione e taglio dovute alla spinta del terreno.

Sono di due tipi:

- muro a sbalzo o a mensola;
- muro a speroni: caratterizzato dall'aggiunta alla mensola di setti triangolari o trapezoidali, detti speroni, posti ortogonalmente rispetto alla parete verticale.



Diagnostica:

Cause possibili delle anomalie:

Origini delle deformazioni meccaniche significative:

- errori di calcolo;
- errori di concezione;
- difetti di fabbricazione.

Origine dei degradi superficiali. Provengono frequentemente da:

- insufficienza del copriferro;
- fessurazioni che lasciano penetrare l'acqua con aumento di volume apparente delle armature;
- urti sugli spigoli.

Origini di avarie puntuali che possono essere dovute a:

- cedimenti differenziali;
- sovraccarichi importanti non previsti;
- indebolimenti localizzati del calcestruzzo (nidi di ghiaia).

Anomalie Ricontrabili:

Sc-002/An-001 - Bolle d'aria

Alterazione della superficie del calcestruzzo caratterizzata dalla presenza di fori di grandezza e distribuzione irregolare, generati dalla formazione di bolle d'aria al momento del getto.

Sc-002/An-002 - Cavillature superficiali

Sottile trama di fessure sulla superficie del calcestruzzo.

Sc-002/An-003 - Crosta

Deposito superficiale di spessore variabile, duro e fragile, generalmente di colore nero.

Sc-002/An-004 - Decolorazione

Alterazione cromatica della superficie.

Sc-002/An-005 - Deposito superficiale

Accumulo di pulviscolo atmosferico o di altri materiali estranei, di spessore variabile, poco coerente e poco aderente alla superficie del rivestimento.

Sc-002/An-006 - Disgregazione

Decoesione caratterizzata da distacco di granuli o cristalli sotto minime sollecitazioni meccaniche.

Sc-002/An-007 - Distacco

Disgregazione e distacco di parti notevoli del materiale che può manifestarsi anche mediante espulsione di elementi prefabbricati dalla loro sede.

Sc-002/An-008 - Efflorescenze

Formazione di sostanze, generalmente di colore biancastro e di aspetto cristallino o polverulento o filamentoso, sulla superficie del manufatto. Nel caso di efflorescenze saline, la cristallizzazione può talvolta avvenire all'interno del materiale provocando spesso il distacco delle parti più superficiali: il fenomeno prende allora il nome di criptoefflorescenza o subefflorescenza.

Sc-002/An-009 - Erosione superficiale

Asportazione di materiale dalla superficie dovuta a processi di natura diversa. Quando sono note le cause di degrado, possono essere utilizzati anche termini come erosione per abrasione o erosione per corrosione (cause meccaniche), erosione per corrosione (cause chimiche e biologiche), erosione per usura (cause antropiche).

Sc-002/An-010 - Esfoliazione

Degradazione che si manifesta con distacco, spesso seguito da caduta, di uno o più strati superficiali subparalleli fra loro, generalmente causata dagli effetti del gelo.

Sc-002/An-011 - Esposizione dei ferri di armatura

Distacchi di parte di calcestruzzo (copriferro) e relativa esposizione dei ferri di armatura a fenomeni di corrosione per l'azione degli agenti atmosferici.

Sc-002/An-012 - Fessurazioni

Presenza di rotture singole, ramificate, ortogonale o parallele all'armatura che possono interessare l'intero spessore del manufatto.

Sc-002/An-013 - Macchie e graffi

Imbrattamento della superficie con sostanze macchianti in grado di aderire e penetrare nel materiale.

Sc-002/An-014 - Mancanza

Caduta e perdita di parti del materiale del manufatto.

Sc-002/An-015 - Patina biologica

Strato sottile, morbido e omogeneo, aderente alla superficie e di evidente natura biologica, di colore variabile, per lo più verde. La patina biologica è costituita prevalentemente da microrganismi cui possono aderire polvere, terriccio.

Sc-002/An-016 - Penetrazione di umidità

Comparsa di macchie di umidità dovute all'assorbimento di acqua.

Sc-002/An-017 - Polverizzazione

Decoesione che si manifesta con la caduta spontanea dei materiali sotto forma di polvere o granuli.

Sc-002/An-018 - Presenza di vegetazione

Presenza di vegetazione caratterizzata dalla formazione di licheni, muschi e piante lungo le superficie.

Sc-002/An-019 - Rigonfiamento

Variazione della sagoma che interessa l'intero spessore del materiale e che si manifesta soprattutto in elementi lastriformi.

Sc-002/An-020 - Scheggiature

Distacco di piccole parti di materiale lungo i bordi e gli spigoli degli elementi in calcestruzzo.

Controlli eseguibili dall'utente**Sc-002/Cn-001 - Controllo periodico**

Procedura: Controllo a vista

Frequenza: 360 giorni

Ispezione visiva dello stato delle superfici degli elementi in calcestruzzo armato individuando la presenza di eventuali anomalie come fessurazioni, disgregazioni, distacchi, riduzione del copriferro e relativa esposizione a processi di corrosione dei ferri d'armatura. Verifica dello stato del calcestruzzo e controllo del degrado e/o eventuali processi di carbonatazione.

Requisiti da verificare: *-Regolarità delle finiture*

Anomalie: *-Cavillature superficiali, -Disgregazione, -Efflorescenze, -Esposizione dei ferri di armatura, -Fessurazioni, -Polverizzazione, -Presenza di vegetazione, -Scheggiature*

Ditte Specializzate: Specializzati vari

Interventi eseguibili dal personale specializzato**Sc-002/In-001 - Interventi strutturali**

Frequenza: Quando occorre

Gli interventi riparativi dovranno effettuarsi secondo necessità e secondo del tipo di anomalia accertata. Fondamentale è la previa diagnosi, a cura di tecnici specializzati, delle cause del difetto accertato.

Ditte Specializzate: Tecnici di livello superiore

COMUNE DI CALTAVUTURO
PROVINCIA DI PALERMO

PIANO DI MANUTENZIONE
DELLA PARTE STRUTTURALE DELL'OPERA

paragrafo 10.1 del D.M. 17.01.2018 - NTC2018

PROGRAMMA DI MANUTENZIONE
SOTTOPROGRAMMA DEI CONTROLLI

DESCRIZIONE:

INTERVENTI ATTI A RECUPERARE L'AREA ADIACENTE VIA TORINO IN UNO CON LE STRADE LIMITROFE E PER UNA CAMPAGNA D'ISPEZIONE E CONTROLLO DELLE RETI E DEI NODI IN ACCIAIO ESISTENTI A PROTEZIONE DEL QUARTIERE

COMMITTENTE:

Comune di Caltavuturo

IL TECNICO:

Di Mauro ing. Filippo

Studio Tecnico: Technoside s.r.l. via Madonna di Fatima 14, Gravina di Catania

Corpo d'Opera – N°1 – PROGETTO CDW

Opere di ingegneria geotecnica – Su_001

| Muri di sostegno – Co-001 | | | |
|---------------------------|----------------------------------------------------------------------------------------------------------------------------------------------------------------------------------------------------------------------------------------------------------------------------------------------------------------------------------------------------------------------------------------------------------------------------------------------------------------------------------------------------------------------------------------------------------------------------------------------------------------------------------------------------------------------------------------------------------------------------------------------------------------------------------------------------------------------------------------------------------------------------------------------------------------------------------------------------------------------------------------------------------------------------------------------------------------------------------------------------------------------------------------------------------------------------------------------------------------------------------------------------------------------------------------------------------------------------------------------------------------------------------------------------------------------------------------------------------------------------------------------------------------------------------------------------------------------------------------------------------------------------------------------------------------------------------------------------------------------------------------------------------------------------------------------------------------------------------------------------------------------|-------------------|------------|
| CODICE | INTERVENTI | CONTROLLO | FREQUENZA |
| Sc-001 | Fondazioni dirette | | |
| Sc-001/Cn-001 | <p>Cause possibili delle anomalie: Anomalie generalizzate Possono derivare da errori nella concezione, o da una cattiva esecuzione, sia da modificazioni nella resistenza e nella consistenza del suolo, dipendenti da:</p> <ul style="list-style-type: none"> - la variazione del tenore d'acqua nel terreno; - dispersioni d'acqua di una certa entità nelle vicinanze; - penetrazioni d'acqua per infiltrazioni; - variazioni nel livello della falda fretica dovute a piogge intense o a un periodo di siccità. <p>Anomalie puntuali o parziali Possono derivare da una evoluzione localizzata della portanza del suolo dovuta a:</p> <ul style="list-style-type: none"> - crescita del tenore d'acqua nel terreno; - l'apertura di scavi o l'esecuzione di sbancamenti di dimensioni significative in prossimità; - la circolazione molto intensa di veicoli pesanti; - uno scivolamento del terreno; - un sovraccarico puntuale. <p>Controllo: Controllo periodico Le anomalie più frequenti a carico delle fondazioni si manifestano generalmente attraverso fenomeni visibili a livello delle strutture di elevazione. Bisogna controllare periodicamente l'integrità delle pareti e dei pilastri verificando l'assenza di eventuali lesioni e/o fessurazioni. Controllare eventuali smottamenti del terreno circostante alla struttura che possano essere indicatori di cedimenti strutturali. Effettuare verifiche e controlli approfonditi particolarmente in corrispondenza di manifestazioni a calamità naturali (sisma, nubifragi, ecc.).</p> <p>Anomalie: -Cedimenti, -Difetti nella verticalità, -Efflorescenze, -Fessurazioni, -Lesioni, -Umidità</p> <p>Ditte Specializzate: Tecnici di livello superiore</p> | Controllo a vista | 360 giorni |
| | | | |
| Sc-002 | Paramento in c.a. | | |
| Sc-002/Cn-001 | <p>Cause possibili delle anomalie: Origini delle deformazioni meccaniche significative:</p> <ul style="list-style-type: none"> -errori di calcolo; -errori di concezione; -difetti di fabbricazione. <p>Origine dei degradi superficiali. Provengono frequentemente da:</p> <ul style="list-style-type: none"> -insufficienza del copriferro; -fessurazioni che lasciano penetrare l'acqua con aumento di volume apparente delle armature; -urti sugli spigoli. <p>Origini di avarie puntuali che possono essere dovute a:</p> <ul style="list-style-type: none"> -cedimenti differenziali; -sovraccarichi importanti non previsti; -indebolimenti localizzati del calcestruzzo (nidi di ghiaia). <p>Controllo: Controllo periodico Ispezione visiva dello stato delle superfici degli elementi in calcestruzzo armato individuando la presenza di eventuali anomalie come fessurazioni, disgregazioni, distacchi, riduzione del copriferro e relativa esposizione a processi di corrosione dei ferri d'armatura. Verifica dello stato del calcestruzzo e controllo del degrado e/o eventuali processi di carbonatazione.</p> <p>Requisiti da verificare: -Regolarità delle finiture</p> <p>Anomalie: -Cavillature superficiali, -Disgregazione, -Efflorescenze, -Esposizione dei ferri di armatura, -Fessurazioni, -Polverizzazione, -Presenza di vegetazione, -Scheggiature</p> <p>Ditte Specializzate: Specializzati vari</p> | Controllo a vista | 360 giorni |
| | | | |

COMUNE DI CALTAVUTURO
PROVINCIA DI PALERMO

PIANO DI MANUTENZIONE
DELLA PARTE STRUTTURALE DELL'OPERA

paragrafo 10.1 del D.M. 17.01.2018 - NTC2018

PROGRAMMA DI MANUTENZIONE
SOTTOPROGRAMMA DELLE PRESTAZIONI

DESCRIZIONE:

**INTERVENTI ATTI A RECUPERARE L'AREA ADIACENTE VIA TORINO IN UNO CON LE STRADE
LIMITROFE E PER UNA CAMPAGNA D'ISPEZIONE E CONTROLLO DELLE RETI E DEI NODI IN
ACCIAIO ESISTENTI A PROTEZIONE DEL QUARTIERE**

COMMITTENTE:

Comune di Caltavuturo

IL TECNICO:

Di Mauro ing. Filippo

Studio Tecnico: Technoside s.r.l. via Madonna di Fatima 14, Gravina di Catania

Interventi atti a recuperare l'area adiacente via Torino in uno con le strade limitrofe e per una campagna d'ispezione e controllo delle reti e dei nodi in acciaio esistenti a protezione del quartiere

Classe Requisito

Di stabilità

| Opere di ingegneria geotecnica - Su_001 | | | |
|-----------------------------------------|----------------------------------------------------------------------------------------------------------------------------------------------------------------------------------------------------------------------------------------------------------------------------------------------------------------------------------------------------------------------------------------------------------------------------------------------------------------------------------------------|-----------|-----------|
| CODICE | INTERVENTI | CONTROLLO | FREQUENZA |
| Co-001 | Muri di sostegno | | |
| Co-001/Re-003 | Requisito: Resistenza meccanica <i>Le strutture di sostegno dovranno essere in grado di contrastare le eventuali manifestazioni di deformazioni e cedimenti rilevanti dovuti all'azione di determinate sollecitazioni (carichi, forze sismiche, ecc.).</i> Livello minimo per la prestazione: Per i livelli minimi si rimanda alle prescrizioni di legge e di normative vigenti in materia. Normativa: D.M.14/01/2008 "Norme Tecniche per le Costruzioni". | | |

Classe Requisito

Durabilità tecnologica

| Opere di ingegneria geotecnica - Su_001 | | | |
|-----------------------------------------|-------------------------------------------------------------------------------------------------------------------------------------------------------------------------------------------------------------------------------------------------------------------------------------------------------------------------------------------------------------------------------------------------------------------------------|-----------|-----------|
| CODICE | INTERVENTI | CONTROLLO | FREQUENZA |
| Co-001 | Muri di sostegno | | |
| Co-001/Re-002 | Requisito: Resistenza alla corrosione <i>Le reti utilizzate devono essere realizzate con materiali idonei in modo da garantire la funzionalità del sistema.</i> Livello minimo per la prestazione: I materiali utilizzati per la formazione delle reti devono soddisfare i requisiti indicati dalla norma UNI EN 10223. Normativa: -UNI 10218; -UNI EN 10223; -UNI EN 10244-1; -UNI EN 10244-2. | | |

Classe Requisito

Visivi

| Opere di ingegneria geotecnica - Su_001 | | | |
|-----------------------------------------|-----------------------------------------------------------------------------------------------------------------------------------------------------------------------------------------------------------------------------------------------------------------------------------------------------------------------------------------------------------------------------------------------------------------------------------------------------------------------------------------------------------------------------------------------------|-------------------|------------|
| CODICE | INTERVENTI | CONTROLLO | FREQUENZA |
| Co-001 | Muri di sostegno | | |
| Co-001/Re-001 | Requisito: Regolarità delle finiture <i>Le pareti debbono avere gli strati superficiali in vista privi di difetti, fessurazioni, scagliature o screpolature superficiali e/o comunque esenti da caratteri che possano rendere difficile la lettura formale.</i> Livello minimo per la prestazione: I livelli minimi variano in funzione delle varie esigenze di aspetto come: la planarità; l'assenza di difetti superficiali; l'omogeneità di colore. Normativa: D.M.14/01/2008 "Norme Tecniche per le Costruzioni". | | |
| Sc-002/Cn-001 | Controllo: Controllo periodico Ispezione visiva dello stato delle superfici degli elementi in calcestruzzo armato individuando la presenza di eventuali anomalie come fessurazioni, disgregazioni, distacchi, riduzione del copriferro e relativa esposizione a processi di corrosione dei ferri d'armatura. Verifica dello stato del calcestruzzo e controllo del degrado e/o eventuali processi di carbonatazione. | Controllo a vista | 360 giorni |

COMUNE DI CALTAVUTURO
PROVINCIA DI PALERMO

PIANO DI MANUTENZIONE
DELLA PARTE STRUTTURALE DELL'OPERA

paragrafo 10.1 del D.M. 17.01.2018 - NTC2018

PROGRAMMA DI MANUTENZIONE
SOTTOPROGRAMMA DEGLI INTERVENTI

DESCRIZIONE:

**INTERVENTI ATTI A RECUPERARE L'AREA ADIACENTE VIA TORINO IN UNO CON LE STRADE
LIMITROFE E PER UNA CAMPAGNA D'ISPEZIONE E CONTROLLO DELLE RETI E DEI NODI IN
ACCIAIO ESISTENTI A PROTEZIONE DEL QUARTIERE**

COMMITTENTE:

Comune di Caltavuturo

IL TECNICO:

Di Mauro ing. Filippo

Studio Tecnico: Technoside s.r.l. via Madonna di Fatima 14, Gravina di Catania

Corpo d'Opera – N°1 – PROGETTO CDW**Opere di ingegneria geotecnica – Su_001**

| Muri di sostegno – Co-001 | | |
|----------------------------------|----------------------------------------------------------------------------------------------------------------------------------------------------------------------------------------------------------------------------------------------------------------------------------------------------------------------------------------------------------------------------------------------------------------------------------------------------------------------------------------------------------------------------------------------------------------------------------------------------------------------------------------------|------------------|
| CODICE | INTERVENTI | FREQUENZA |
| Sc-001 | Fondazioni dirette | |
| Sc-001/In-001 | Intervento: Interventi strutturali In seguito alla comparsa di segni di cedimenti strutturali (lesioni, fessurazioni, rotture), effettuare accurati accertamenti per la diagnosi e la verifica delle strutture, da parte di tecnici qualificati, che possano individuare la causa/effetto del dissesto ed evidenziare eventuali modificazioni strutturali tali da compromettere la stabilità della struttura, in particolare verificare la perpendicolarità del paramento. Procedere quindi al consolidamento delle stesse a secondo del tipo di dissesti riscontrati. Ditte Specializzate: Tecnici di livello superiore | Quando occorre |
| Sc-002 | Paramento in c.a. | |
| Sc-002/In-001 | Intervento: Interventi strutturali Gli interventi riparativi dovranno effettuarsi secondo necessità e secondo del tipo di anomalia accertata. Fondamentale è la previa diagnosi, a cura di tecnici specializzati, delle cause del difetto accertato. Ditte Specializzate: Tecnici di livello superiore | Quando occorre |